

ЭКСПЕДИЦИИ В.И. АНУЧИНА В ТУРУХАНСКИЙ КРАЙ (1905-1909 ГГ.)

Выполнили:

Ярмольчук Денис

Страчук Юрий

Метёлкина Софья

Ерахтина Варвара

В.И. Анучин

- Василий Иванович Анучин (1875-1941) — уроженец Енисейской губернии, писатель, этнограф, политический деятель.
- Учился в Томской духовной семинарии, затем в Археологическом институте в Санкт-Петербурге.
- В Санкт-Петербурге вошел в круг выдающихся этнографов: В.В. Радлова, Л.Я. Штернберга, Д.А. Клеменца, сблизился с Г.Н. Потаниным.
- С юности проявлял интерес к изучению народов Сибири.



Василий Иванович Анучин
(1875–1941)

Туруханский край: место и время

- **Туруханский край** в начале XX века — один из самых малоизученных и труднодоступных регионов Сибири.
- Регион привлекал внимание как место политической ссылки (позже здесь отбывали ссылку И.В. Сталин, Я.М. Свердлов).
- Назрела необходимость комплексного изучения географии, этнографии и социально-экономического потенциала северных территорий.
- Основной объект внимания Анучина — коренной народ **енисейские остяки** (современное название — **кеты**).



Цели и задачи экспедиций (1905-1909 гг.)

Главная цель: Комплексное изучение Туруханского края, прежде всего, этнографии енисейских остяков (кетов).

Задачи:

- Сбор этнографических материалов: изучение образа жизни, традиций, верований (включая шаманизм), фольклора.
- Проведение антропологических измерений среди местного населения.
- Сбор статистических данных о численности и структуре населения русских и аборигенных поселений.
- Описание социально-экономического состояния края.

Маршруты и методы работы

Маршруты: Поездки по реке **Енисей**, посещение сел и деревень, включая Верхнеимбатск и Сумароково.

Методы работы:

- **Передвижение:** зимой — на лошадях по льду Енисея, летом — на пароходах и в крытых лодках.
- Анучин работал не один: в экспедиции 1905 года его сопровождал ученик и соратник **К.А. Масленников**



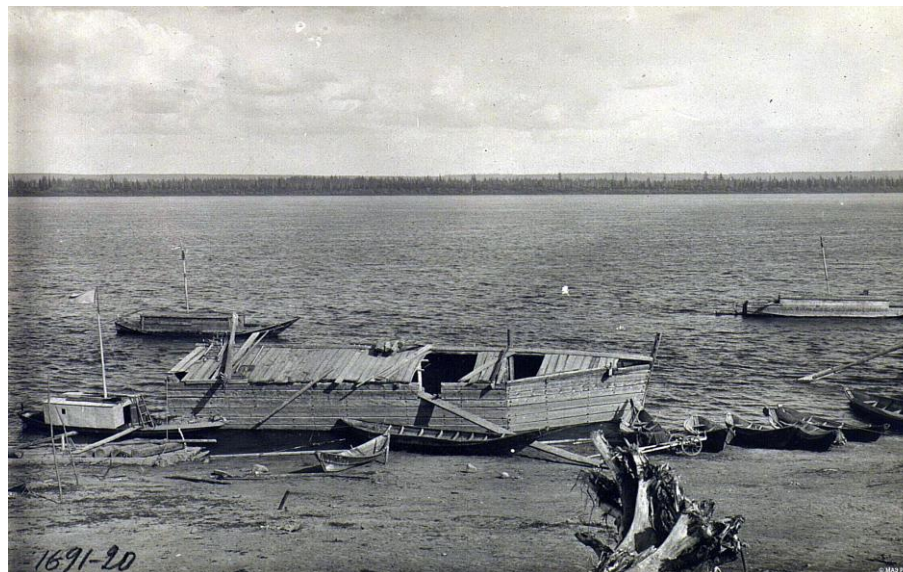
Основные результаты исследований

- Собран уникальный материал по этнографии, географии и социально-экономическому положению Туруханского края.
- Особую ценность представляют сведения о **северном шаманизме**, полученные непосредственно от кетов .
- Составлен план дальнейших исследований региона.
- Создана уникальная **фотоколлекция**, отражающая жизнь и быт коренных народов (хранится в МАЭ (Кунсткамера))



Научное признание и уникальные материалы

- Результаты экспедиций получили **высокую оценку** специалистов Императорской Академии наук, Русского комитета для изучения Средней и Восточной Азии и Русского географического общества.
- Работы Анучина до сих пор являются ценнейшим источником по культуре и шаманизму кетов.
- Исследования финансировались научными организациями, которые рассчитывали получить собранные коллекции



Значение экспедиций для науки

- Несмотря на сложную судьбу исследователя и его материалов, экспедиции Анучина внесли **значительный вклад** в изучение Сибири.
- Собранные им полевые данные (особенно по шаманизму и фольклору кетов) остаются уникальными и востребованными современной наукой.
- Экспедиции стали важным этапом в истории отечественной этнографии и комплексного освоения северных территорий.
- История исследований Анучина — яркий пример сложных взаимоотношений ученого, общества и государства.

Список использованных ресурсов

- Электронная библиотека Томской ОУНБ им. А.С. Пушкина: elib.tomsk.ru
- Научная статья в журнале "Былые годы", 2025: oaji.net / scholar.sfu-kras.ru
- Томский краеведческий портал: kraeved.lib.tomsk.ru
- Журнал "Дилетант": diletant.media

Благодарим Вас за внимание!